

OPERAT WODNOPRAWNY

na wykonanie przebudowy prawostronnego rowu przydrożnego poprzez
wykonanie przepustu pod zjazdem z drogi krajowej Nr 76 do działek
nr 1290/52 i 1290/54 przy ul. Stacyjnej w Garwolinie

GOSPODARKA WODNA-
operaty, projekty, nadzory
Bożena Krupowicz
08-110 Siedlce, ul. Modrzewiowa 3
tel. 0 603 757 240, NIP 821-106-15-92

Dokumentacja niniejsza użyta została przez
Starostwo Powiatowe w Garwolinie w postępowaniu
wodnoprawnym i na jej podstawie wydano decyzję
Nr RS.6341.50.2012
z dnia 20 sierpnia 2012

Wyk. :

mgr inż. Zb. Krupowicz

upr. BP.4224/70/56/83

upr. hydrologiczne Nr 45/2004

mgr inż. Zbigniew Krupowicz
upr. bud.BP.4224/70/56/83
upr. hydrologiczne 45/2004
tel 0603-757-240

2012 rok

Spis treści

	str.
1.Cel opracowania	2
2.Osoba ubiegająca się o uzyskanie pozwolenia wodnoprawnego	2
3.Podstawa opracowania	2
4.Lokalizacja zjazdu z przepustem	3
5.Charakterystyka obiektu	3
5.1.Sprawdzenie projektowanego światła przepustu pod zjazdem	4
6.Wpływ obiektu na środowisko	7
7.Sposób postępowania w przypadku rozruchu, zatrzymania działalności bądź wystąpienia awarii	8
8.Ustalenia wynikające z warunków korzystania z wód regionu wodnego	8
9.Stan prawny nieruchomości usytuowanych w zasięgu planowanego do wykonania urządzenia wodnego	9
10.Obowiązki ubiegającego się o wydanie pozwolenie w stosunku do osób trzecich	9
11.Wnioski końcowe	10

1.Cel opracowania

Opracowanie niniejsze ma na celu stworzenie podstaw prawnych do wydania pozwolenia wodnoprawnego na wykonanie przebudowy prawostronnego rowu przydrożnego poprzez wykonanie przepustu o średnicy D_n 500 mm z rur betonowych pod projektowanym zjazdem publicznym z ul. Stacyjnej położonej w ciągu drogi krajowej nr 76 Wilga - Garwolin - Łuków na teren działek o numerze ewidencyjnym nr 1290/52 i 1290/54 w m. Garwolin.

Wykonanie urządzeń wodnych zgodnie art. 122 ust. 1 pkt 3 ustawy z dnia 18 lipca 2001 r. prawo wodne (Dz. U. z 2012 r., poz. 145) wymaga pozwolenia wodnoprawnego. Przepisy ustawy dotyczące wykonania urządzeń wodnych według art. 9 stosuje się odpowiednio również do odbudowy, rozbudowy, przebudowy, rozbiórki lub likwidacji tych urządzeń.

2.Jednostka ubiegająca się o uzyskanie pozwolenia wodnoprawnego

Jednostką ubiegającą się o uzyskanie pozwolenia wodnoprawnego na wykonanie przebudowy prawostronnego rowu przydrożnego poprzez wykonanie przepustu o średnicy D_n 500 mm z rur betonowych pod projektowanym zjazdem publicznym z ul. Stacyjnej położonej w ciągu drogi krajowej nr 76 Wilga - Garwolin - Łuków na teren działek o numerze ewidencyjnym nr 1290/52 i 1290/54 w m. Garwolin jest Miasto Garwolin, 08-400 Garwolin ul. Staszica 15, które jest investorem budowy zjazdu.

3.Podstawa opracowania

Operat wodnoprawny został opracowany na podstawie następujących materiałów :

- wizji lokalnej,
- projektu budowlano-wykonawczego projekt zjazdu z drogi krajowej Nr 76 do tematu :
„Przebudowa budynku wraz ze zmianą sposobu użytkowania pomieszczeń internatu

na lokale socjalne wraz z zagospodarowaniem terenu i infrastrukturą towarzyszącą” działki nr ewid. 1290/52 i 1290/54 ul. Stacyjna opracowanego w 2011 r., przez Biuro Projektów BM art Projekt sp. z o.o. Kielce.

Przy opracowywaniu operatu wodnoprawnego uwzględniono wymagania ustawy z dnia 18 lipca 2001 r. - Prawo wodne (Dz. U. z 2012 r., poz. 145).

4.Lokalizacja zjazdu z przepustem

Przewidziana do wykonana przebudowa prawostronnego rowu przydrożnego poprzez wykonanie przepustu o średnicy D_n 500 mm z rur betonowych o długości $L = 12.0$ m pod projektowanym zjazdem publicznym z drogi krajowej nr 76 Wilga - Garwolin - Łuków na teren działek o numerze ewidencyjnym nr 1290/52 i 1290/54 m. Garwolin nastąpi na wysokości działek nr 1290/52 i 1290/54 przy ul. Stacyjnej położonej w ciągu drogi krajowej nr 76 w Garwolinie.

5.Charakterystyka obiektu

Droga krajowa nr 76 Wilga - Garwolin – Łuków przebiegająca ul. Stacyjna w Garwolinie posiada nawierzchnię bitumiczną o przekroju szlakurowym szerokości 6.0 m z obustronnymi poboczami gruntowymi o szerokości od 2 do 1.5 m oraz obustronnymi rowami przydrożnymi.

Działki nr 1290/52 i 1290/54 położone po prawej stronie drogi krajowej nie mają zjazdu z drogi, co uniemożliwia właściwe jej wykorzystanie.

Istniejący na działce nr 1290/52 budynek internatu zostanie zaadaptowany na mieszkania socjalne.

W tym celu wykonana zostanie przebudowa prawostronnego rowu przydrożnego poprzez budowę zjazdu publicznego na teren działek nr 1290/52 i 1290/54 przy ul. Stacyjnej w Garwolinie.

Aby przepuścić zgodnie ze spadkiem wody opadowe zbierane z korpusu drogi przez rów przydrożny przewiduje się wykonanie przepustu pod zjazdem. Wody z rowu przydrożnego zgodnie z ukształtowaniem terenu spływają w kierunku rowu melioracyjnej nr R-A2 położonego w zlewni rzeki Wilga.

Współrzędne geograficzne środka projektowanej przebudowy rowu, a tym samym lokalizacji przepustu pod zjazdem wynoszą :

- szerokość geograficzna północna 51°53'54"
- długość geograficzna wschodnia 21°35'39"

Zgodnie z projektem budowlano-wykonawczym pod budowanym zjazdem przewiduje się wykonanie przepustu rurowego o przekroju kołowym z rur betonowych o średnicy D_n 500 mm. Długość przepustu $L = 12.0$ m. Od wody górnej i dolnej wykonane zostaną ścianki czołowe z betonu B20 prostopadłe do osi przepustu.

Układanie rur przepustu nastąpi równoległe do krawędzi jezdni drogi krajowej na warstwie z podsypki cementowo-piaskowej grubości 25 cm odpowiednio zagęszczonej do wskaźnika zagęszczenia 0.98 wg Proctora, dostosowując posadowienie rury do projektowanych rzędnych dna przepustu oraz rzędnych dna rowu przydrożnego.

Zasyпка wokół rury przepustu, która przenosi dużą część obciążeń, musi być prawidłowo wykonana do poziomu warstwy odsączającej zjazdu i zagęszczona do $I_s \text{ min.} = 0.98$.

W celu zapewnienia odpowiednich warunków dopływu i odpływu wody od przepustu należy przewidzieć na odcinku 3.0 m powyżej i poniżej przepustu na zjeździe udrożnienie rowu przydrożnego z zahusumowaniem skarp i dna rowu drogi wraz z obsianiem skarp odpowiednią mieszanką traw.

Nad rurą przepustu wykonany zostanie zjazd o łącznej grubości konstrukcji 41 cm, składającej się z :

- | | |
|---|-----------|
| - kostki brukowej betonowej | gr. 8 cm |
| - podsypki cementowo - piaskowej 1 : 4 | gr. 3 cm |
| - podbudowy z kruszywa łamanego 0/31.5 mm | gr. 20 cm |
| - warstwy wzmacniającej z piasku stabilizowanego cementem | gr. 10 cm |

Zgodnie z projektem budowlano-wykonawczym szerokość nawierzchni twardej zjazdu publicznego wynosi 6.0 m, szerokość całkowita zjazdu 9.30 m. Zjazd obramowano krawężnikiem betonowym 15x30 cm. Podstawowe wymiary części składowych przepustu pod zjazdem przedstawiono na rysunku technologicznym, stanowiącym załącznik graficzny nr 3 w niniejszym opracowaniu.

5.1.Sprawdzenie projektowanego światła przepustu pod zjazdem

Jak już wcześniej wspomniano podczas przebudowy prawostronnego rowu przydrożnego poprzez budowę zjazdu publicznego z ul. Stacyjnej położonej w ciągu drogi krajowej nr 76 Wilga - Garwolin - Łuków na teren działek o numerze ewidencyjnym nr 1290/52 i 1290/54 w m. Garwolin przewiduje się wykonanie przepustu o średnicy D_n 500 mm z rur betonowych pod zjazdem w celu przepuszczenia zgodnie ze spadkiem wód opadowych spływających z korpusu drogi rowem przydrożnym.

W danym przypadku rów przydrożny zbiera i odprowadza wody z odcinka drogi w km 16 + 960 ÷ 17 + 566 o długości 606 m ograniczonego wododziałem.

Wyliczona powierzchnia zlewni spływu wód opadowych do rowu wynosi 0.9573 ha, w tym : 0.1998 ha droga o nawierzchni asfaltowej i zatoka autobusowa oraz 0.7575 ha powierzchnia samego rowu przydrożnego, pobocza gruntowego i pozostałego odcinka drogi do linii rozgraniczającej.

Ilość odprowadzanych wód opadowych z drogi określono wg wzoru :

$$Q = \varphi \times q \times F \quad \text{l/s}$$

gdzie :

q - natężenie deszczu miarodajnego l/s/ha

φ - współczynnik spływu powierzchniowego

F - powierzchnia zlewni w ha

Prawdopodobieństwo pojawienia się opadów dla dróg klasy G wynosi $p = 50 \%$.
 Natężenie deszczu miarodajnego określono wg tabeli 30, str. 83 podręcznika Jerzego Goliszewskiego „Ochrona wód powierzchniowych przed zanieczyszczeniem”-
 wydawnictwo Arkady, dla miejscowości o średniej wysokości opadów rocznie w
 granicach 600 mm i czasie trwania deszczu 15 min wynosi :

$$q = 96 \text{ l/s} \cdot \text{ha}$$

Współczynnik spływu przyjęto w wysokości :

- drogi o nawierzchni asfaltowej	0.90
- teren zajęty pod rów i pobocze	0.55

Stąd ilość wód opadowych dopływających do przepustu pod budowanym zjazdem wynosi :

$$Q = 96 \text{ l/s} \cdot \text{ha} \times [0.9 \times 0.1998 + 0.55 \times 0.7575 \text{ ha}] = 57.25 \text{ l/s}$$

Przepust rurowy pod budowanym zjazdem będzie przepustem niezatopionym, a jego światło powinno zapewnić swobodny przepływ wody.

Minimalne światło przepustu o otworze kołowym niepracującym pod ciśnieniem przy przepływie miarodajnym $Q = 0.05725 \text{ m}^3/\text{s}$ można obliczyć ze wzoru :

$$d = \frac{Q^{2/3}}{1.4 \mu^{2/3}} = \frac{0.05725^{2/3}}{1.4 \cdot 0.75^{2/3}} = 0.13 \text{ m}$$

gdzie :

d - średnica przepustu kołowego

Q - przepływ wody, który ma przeprowadzić przepust, m^3/s

μ - współczynnik wydatku = 0.75

Z obliczeń wynika, że dla przepuszczenia przepływu wód opadowych spływających rowem przydrożnym potrzebne jest światło przepustu kołowego o średnicy $\varnothing 0.13 \text{ m}$.
 Pod budowanym zjazdem projektowany przepust będzie miał średnicę $\varnothing 0.50 \text{ m}$.

Światło to zapewni swobodny przepływ wód opadowych spływających do prawego rowu przydrożnego.

6. Wpływ obiektu na środowisko

Przebudowa prawostronnego rowu przydrożnego poprzez wykonanie przepustu o średnicy D_n 500 mm z rur betonowych pod projektowanym zjazdem publicznym z ul. Stacyjnej położonej w ciągu drogi krajowej nr 76 Wilga - Garwolin - Łuków na teren działek o numerze ewidencyjnym nr 1290/52 i 1290/54 w m. Garwolin nie będzie miała wpływu na funkcjonowanie samego rowu.

Przewidywany do wykonania przepust przepuści pod zjazdem zgodnie ze spadkiem wody opadowe zebrane z korpusu drogi przez rów przydrożny. Będzie to przepust rurowy o przekroju kołowym z rur betonowych o średnicy D_n 500 mm i długości $L = 12.0$ m.

Wykonanie przebudowy prawostronnego rowu przydrożnego poprzez wykonanie przepustu pod projektowanym zjazdem publicznym zgodnie z opisem zawartym w niniejszym operacie wodnoprawnym nie zakłóci spływu wód opadowych korytem rowu przydrożnego drogi krajowej nr 76.

Przyjęte światło przepustu nie spowoduje spiętrzenia wody przed przepustem oraz zapewni odpływ wody od przepustu w dół rowu. Ponadto przepust zapewni przemieszczanie się drobnych zwierząt i organizmów żywych rowem przydrożnym. Nie wpłynie również na zmianę uwilgotnienia na przyległych terenach oraz możliwość prowadzenia konserwacji i nowych zamierzeń inwestycyjnych na rowie przydrożnym.

W trakcie wykonywania przebudowy rowu przydrożnego należy zastosować rozwiązania techniczno-organizacyjne, które maksymalnie ograniczą negatywne oddziaływanie inwestycji na środowisko.

Obszar, na którym planowana jest przebudowa prawostronnego rowu przydrożnego w ul. Stacyjnej położonej w ciągu drogi krajowej nr 76 na teren działek o numerze ewidencyjnym nr 1290/52 i 1290/54 w m. Garwolin nie jest objęty żadną formą ochrony przyrody utworzonych lub ustanowionych na podstawie ustawy o ochronie przyrody z dnia 16 kwietnia 2004 r.

Przebudowa rowu przydrożnego poprzez budowę zjazdu połączona z wykonaniem przepustu pod zjazdem nie spowoduje naruszenia równowagi w przyrodzie oraz nie doprowadzi do zniszczenia siedliska przyrodniczego lub pogorszenia jego stanu.

7.Sposób postępowania w przypadku rozruchu, zatrzymania działalności bądź wystąpienia awarii

Wykonanie przebudowy prawego rowu przydrożnego poprzez wykonanie przepustu o średnicy D_n 500 mm z rur betonowych pod projektowanym zjazdem publicznym z ul. Stacyjnej do działek nr 1290/52 i 1290/54 w Garwolinie powinno się odbywać w sprzyjających warunkach pogodowych – okresie braku opadów atmosferycznych.

Przewidziana przebudowa rowu przydrożnego znajduje się w pasie drogowym drogi krajowej nr 76, inwestor przed rozpoczęciem prac związanych z wykonaniem przebudowy rowu powinien posiadać zezwolenie zarządcy drogi na zajęcie pasa drogowego.

Podczas przebudowy rowu mającej na celu budowę zjazdu z przepustem nie powinno dojść do żadnej awarii.

Po oddaniu obiektu do użytku jego użytkownik powinien okresowo sprawdzać drożność przewodu rurowego przepustu oraz usuwać ewentualne przeszkody i zanieczyszczenia utrudniające swobodny przepływ wód.

8.Ustalenia wynikające z warunków korzystania z wód regionu wodnego

Z informacji RZGW w Warszawie wynika, że urząd nie posiada zatwierdzonej dokumentacji dotyczącej warunków korzystania z wód regionu wodnego.

Obszar, w którym znajduje przewidziana do wykonania przebudowa rowu przydrożnego poprzez budowę zjazdu z przepustem do działek nr 1290/52 i 1290/54 w Garwolinie znajduje się w zlewni rz. Wilga. Wykonanie na niewielkim odcinku przebudowy prawostronnego rowu przydrożnego drogi krajowej nr 76 poprzez budowę zjazdu z przepustem do działek nr 1290/52 i 1290/54 w Garwolinie nie będzie miało żadnego wpływu na rzekę.

9. Stan prawny nieruchomości usytuowanych w zasięgu planowanego do wykonania urządzenia wodnego

Przeznaczony do przebudowy prawostronny rów przydrożny poprzez budowę zjazdu publicznego z przepustem na teren działek nr 1290/52 i 1290/54 w Garwolinie znajduje się w pasie drogowym drogi krajowej nr 76 (działka nr 3087/2).

Administratorem drogi krajowej nr 76 na tym odcinku jest Generalna Dyrekcja Dróg Krajowych i Autostrad Oddział w Warszawie Rejon w Garwolin.

Generalna Dyrekcja Dróg Krajowych i Autostrad Oddział w Warszawie pismem z dnia 19.10.2005 r., znak : GDDKiA-O/WA.T.8.b.4251/2247/2005 poinformowała Urząd Miasta Garwolin o możliwości wykonania zjazdu publicznego z drogi krajowej nr 76 Wilga - Garwolin - Łuków do działki nr 1290/52.

Decyzją z dnia 30.06.2011 r., znak : GDDKiA-O/WA-Z.3.1.4251/1414/2011 Generalnej Dyrekcji Dróg Krajowych i Autostrad Oddział w Warszawie zezwolono na lokalizację zjazdu publicznego z drogi krajowej nr 76 Wilga – Łuków, w celu obsługi komunikacyjnej działek nr ewid. 1290/52 i 1290/54 położonych w m. Garwolin oraz uzgodniono projekt budowlany w/w zamierzenia drogowego.

Inwestorem budowy zjazdu publicznego jest Miasto Garwolin. Działki nr 1290/52 jest własnością Miasta Garwolin, a działka nr 1290/54 jest współwłasnością po 1/3 Miasta Garwolin, Powiatu Garwolińskiego, 08-400 Garwolin ul. Staszica 15 oraz Społecznej Wyższej Szkoły Przedsiębiorczości i Zarządzania, 90-113 Łódź ul. Sienkiewicza 9.

10. Obowiązki ubiegającego się o wydanie pozwolenie w stosunku do osób trzecich

Miasto Garwolin, jako inwestor przebudowy rowu przydrożnego w celu wykonania zjazdu z przepustem betonowym do działek nr 1290/52 i 1290/54 położonych przy ul. Stacyjnej w Garwolinie (droga krajowa nr 76) zobowiązane jest w świetle obowiązujących przepisów do :

a) wystąpienia do Starostwa Powiatowego w Garwolinie o wydanie pozwolenia

- wodnoprawnego na wykonanie przebudowy prawostronnego rowu przydrożnego poprzez wykonanie przepustu o średnicy D_n 500 mm z rur betonowych pod projektowanym zjazdem publicznym z ul. Stacyjnej położonej w ciągu drogi krajowej nr 76 Wilga - Garwolin - Łuków na teren działek nr 1290/52 i 1290/54 w Garwolinie,
- b) wypełnienia warunków określonych w pozwoleniu wodnoprawnym,
 - c) utrzymania przepustu w pełnej drożności.

Ponieważ wykonanie przebudowy rowu przydrożnego poprzez wykonanie przepustu o średnicy D_n 500 mm pod projektowanym zjazdem publicznym z ul. Stacyjnej nie spowoduje ujemnych skutków, to Miasto Garwolin nie ma innych obowiązków wobec osób trzecich związanych z pozwoleniem wodnoprawnym.

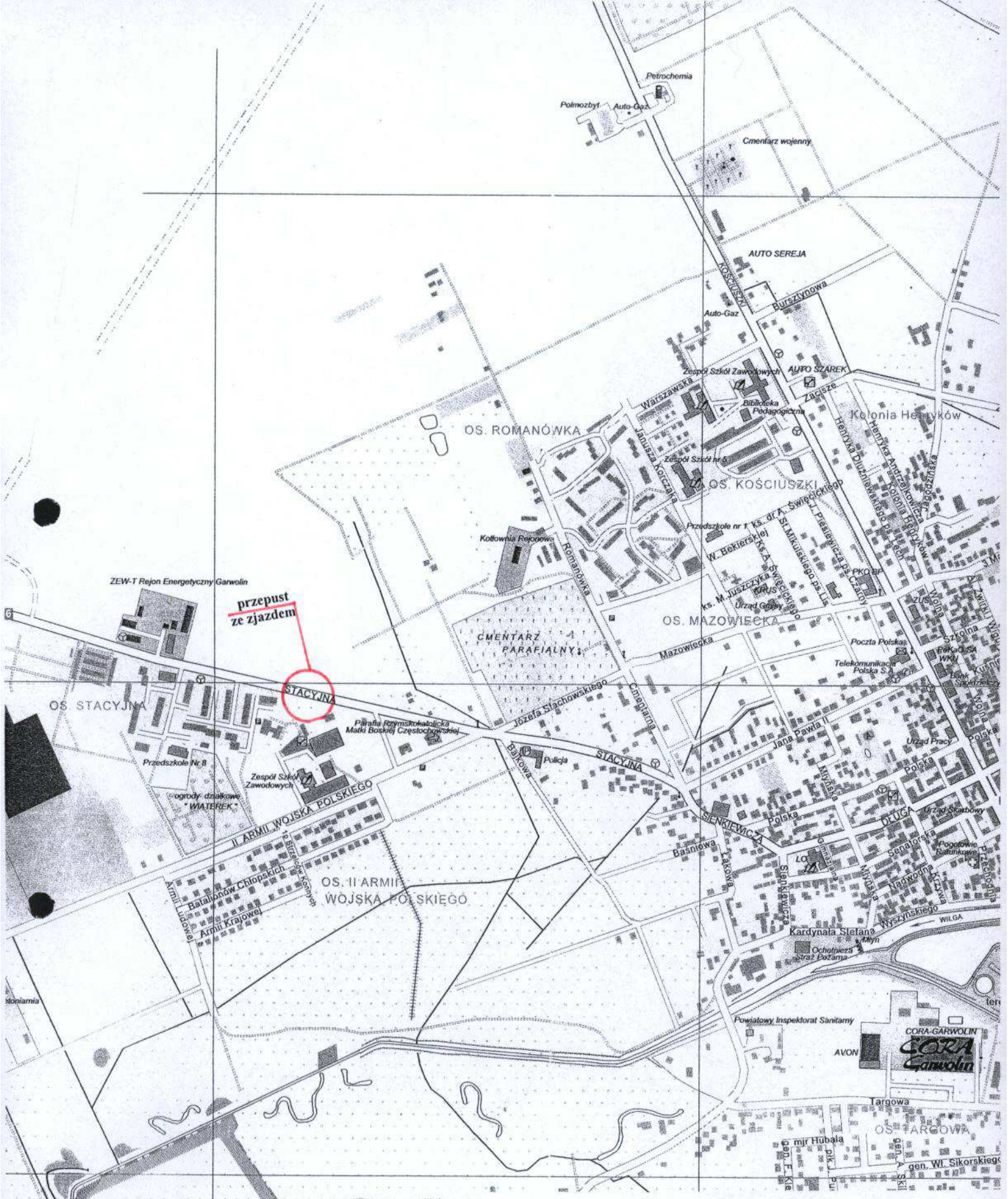
11. Wnioski końcowe

Biorąc pod uwagę zebrane w niniejszym opracowaniu materiały można postawić wniosek o wydanie Miastu Garwolin, 08-400 Garwolin ul. Staszica 15 pozwolenia wodnoprawnego na wykonanie przebudowy prawostronnego rowu przydrożnego poprzez wykonanie przepustu z rur betonowych o średnicy D_n 500 mm i długości $L = 12.0$ m pod projektowanym zjazdem publicznym z ul. Stacyjnej położonej w ciągu drogi krajowej nr 76 Wilga - Garwolin - Łuków na teren działek o numerze ewidencyjnym nr 1290/52 i 1290/54 w m. Garwolin.

mgr inż. Zbigniew Krupowicz
upr. bud. BR. 224/70/56/83
upr. hydro. 15/2004
tel. 0603-757-240

Z A Ł A C Z N I K I

1. Mapa pogładowa lokalizacji zjazdu z przepustem na rowie przydrożnym drogi krajowej nr 76 skala ok. 1 : 10 000
2. Mapa sytuacyjno-wysokościowa projektowanej przebudowy rowu przydrożnego skala 1 : 500
3. Przekroje przepustu z rur betonowych \varnothing 500 mm
4. Pismo Generalnej Dyrekcji Dróg Krajowych i Autostrad Oddział w Warszawie z dnia 19.10.2005 r., znak : GDDKiA-O/WA.T.8.b.4251/2247/2005 o możliwości wykonania zjazdu publicznego z drogi krajowej nr 76 Wilga - Garwolin - Łuków do działki nr 1290/52.
5. Decyzja Generalnej Dyrekcji Dróg Krajowych i Autostrad Oddział w Warszawie z dnia 30.06.2011 r., znak : GDDKiA-O/WA-Z.3.1.4251/1414/2011 zezwalająca na lokalizację zjazdu publicznego oraz uzgadniająca projekt budowlany zjazdu



OPERAT WODNOPRAWNY

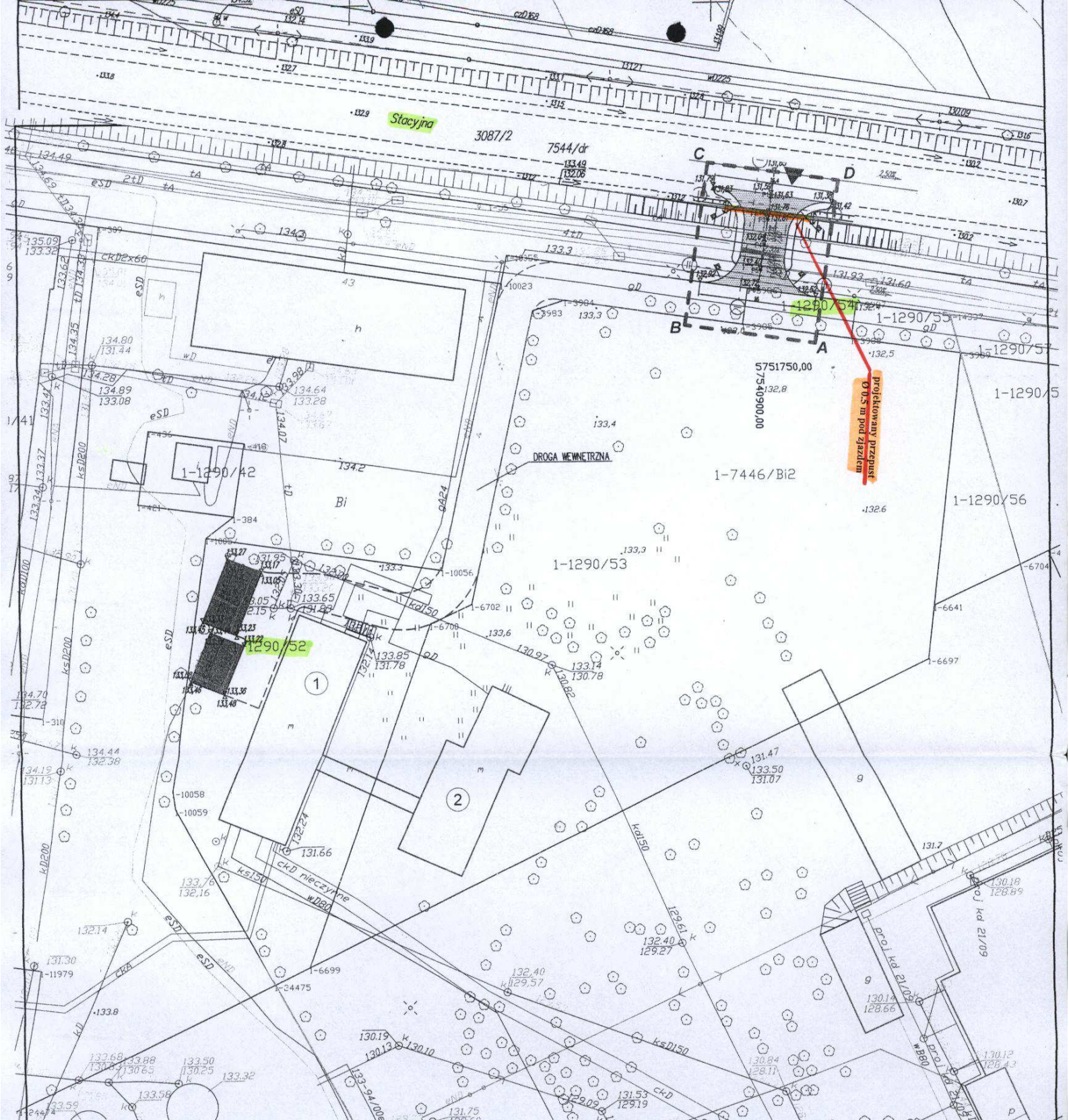
na wykonanie przebudowy prawostronnego rowu przydrożnego poprzez wykonanie przepustu pod zjazdem z drogi krajowej Nr 76 do działek nr 1290/52 i 1290/54 w m. Garwolin

Inwestor : Miasto Garwolin, 08-400 Garwolin ul. Staszica 15

Załącznik : Mapa poglądowa lokalizacji zjazdu z przepustem na rowie przydrożnym drogi krajowej nr 76

Autor : mgr inż. Zbigniew Krupowicz
 upr. : BP. 4224/70/56/83, upr. hydrol. 45/2004

SKALA ok. 1 : 10 000 DATA 07.2012 r. RYS. NR 1



OPERAT WODNOSPRAWNY
 na wykonanie przebudowy prawostronnego rowu przydrożnego poprzez wykonanie przepustu pod zjazdem z drogi krajowej Nr 76 do działek nr 1290/52 i 1290/54 w m. Garwolin
 Inwestor: Miasto Garwolin, 08-400 Garwolin ul. Staszica 15
 Załącznik: Mapa sytuacyjno-wysokościowa projektowanej przebudowy rowu przydrożnego
 Autor: mgr inż. Zbigniew Krupowicz
 upr.: Br. 4234/70/56/83, upr. budowl. 45/2004
 SKALA 1 : 500
 DATA 07.2012 r.
 RYS. NR 2

LEGENDA:	
A,B,C,D - A	TEREN INWESTYCJI
①	BUDYNEK INTERNATU - projektowany
②	BUDYNEK JADALNI - istniejący
▲	PROJEKTOWANY ZJAZD
▨	NAMERZCZNA WJAZDU I DROGI WEWNĘTRZNEJ Z KOSTKI
▩	NAMERZCZNA MIEJSC PARKINGOWYCH Z PŁYT AZUROWYCH
▧	ODWODNIENIE LINIOWE
▬	KRAWĘŻNIK WYNIESIONY 12CM PPT
▬	OPORNIK BETONOWY WYNIESIONY 0CM PPT
▬	KRAWĘŻNIK NAJAZDOWY WYNIESIONY 4CM PPT
▬	KRAWĘŻNIK WYNIESIONY 0CM PPT
▬	OSIE
▽270,32	RZĘDNE PROJEKTOWANE

SPADKI PODZIEMNE

25-111 Kielce, ul. Emilii Plater 16/1
 tel./fax (41) 368-77-60
 www.bmarprojekt.pl
 biuro.zarzadu@bmarprojekt.pl

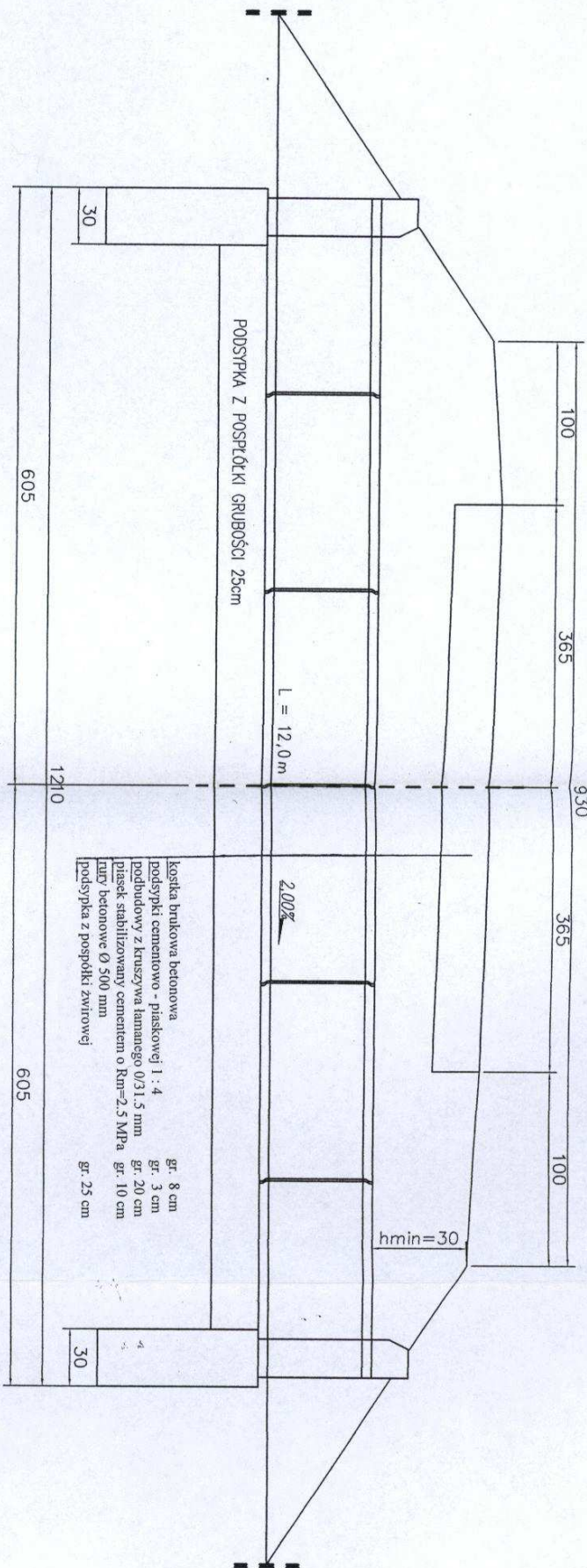
BM art Projekt

"Przebudowa budynku wraz ze zmianą sposobu użytkowania pomieszczeń internatu na lokale socjalne wraz z zagospodarowaniem terenu i infrastrukturą towarzyszącą" - projekt zjazdu

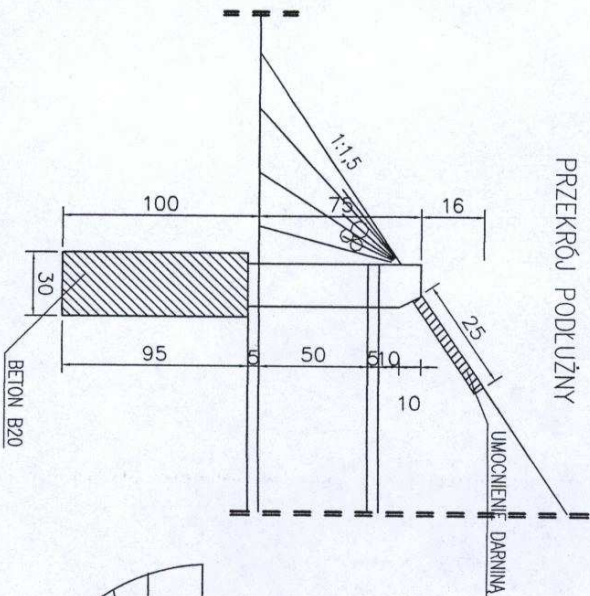
Strona: Drogową	Etap projektowania: Projekt budowlano-wykonawczy	Rysunek numer: D-1
Tytuł rysunku: Plan sytuacyjny - wysokościowy		
Inwestor: Urząd Miasta Garwolin, ul. Staszica 15, 08-400 Garwolin		
Adres budowy: Nr ewid. działki 1290/52 i 1290/54, ul. Stacyjna		
Projektował: mgr inż. Rafał Sędziewski	Nr upr. SWK/0028/POOK/05	Data 03.2011r.
		Podpis

SZCZEGÓŁY KONSTRUKCYJNE PRZEPUSTU Ø 50 cm

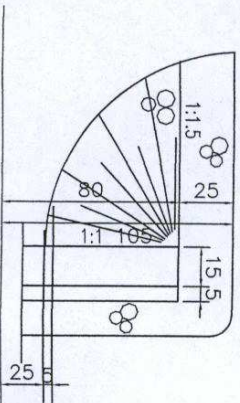
PRZEKRÓJ PODŁUŻNY



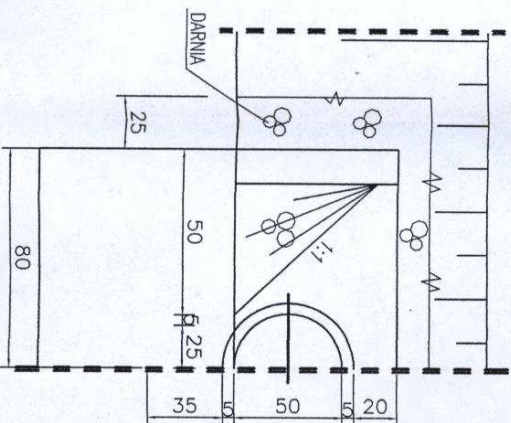
PRZEKRÓJ PODŁUŻNY



WIDOK Z GÓRY



WIDOK OD CZOŁA



kostka brukowa betonowa gr. 8 cm
 podsypki cementowo - piaskowej 1 : 4 gr. 3 cm
 podbudowy z kruszywa łamanego 0/31,5 mm gr. 20 cm
 piasek stabilizowany cementem o $R_m=2,5$ MPa gr. 10 cm
 rury betonowe Ø 500 mm gr. 25 cm
 podsypka z pospłtki zwirowej gr. 25 cm

OPERAT WODNOPRAWNY	
na wykonanie przebudowy prawostronnego rowu przydrożnego poprzez wykonanie przepustu pod zjazdem z drogi krajowej Nr 76 do działek nr 1290/52 i 1290/54 w m. Garwolin	
Inwestor : Miasto Garwolin, 08-400 Garwolin ul. Szańca 15	
Załącznik : Projekt przebudowy z rur betonowych Ø 500 mm	
Autor : mgr inż. Zbigniew Krupowicz	
upr. : BP. 424/70/56/83, upr. hydroł. 45/2004	
SKALA	DATA 07.2012 r.
	RYS. NR 3

architektura wnętrze:
BM art Projekt

25-111 Kielce, ul. Emilii Piłster 16/1
 tel./fax (41) 368-77-60
 www.bmartprojekt.pl
 biuro.zozradu@bmartprojekt.pl

"Przebudowa budynku wraz ze zmianą sposobu użytkowania pomieszczeń internatu na lokale socjalne wraz z zagospodarowaniem terenu i infrastrukturą towarzyszącą" - projekt zjazdu

Etap projektowania
 Projekt budowlano-wykonawczy

Branża Drogowa
 Tytuł projektu Projekt budowlano-wykonawczy

Inwestor
 Szczegół konstrukcyjny przepustu

Adres budowy
 Nr ewid. działki 1290/52 i 1290/54

Projektował:
 mgr inż. Rafał Sędziewski

Nr upr. SWK/0028/POOK/05
 Data 03.2011 r.
 Podpis

Skala rysunku 1:
 D-3

Oddział w Warszawie
Warszawa

ul. Mińska 25, 03-808

GDDKiA-OWA.T.8.b.4251/2247/2005

Warszawa 2005.10. 19

URZĄD MIASTA GARWOLIN
08-400 Garwolin
ul. Staszica 15

Odpowiadając na pismo z dnia 04.10.2005r. Generalna Dyrekcja Dróg Krajowych i Autostrad Oddział w Warszawie informuje, że widzi możliwość wykonania zjazdu publicznego z drogi krajowej nr 76 Wilga – Garwolin – Łuków w miejscowości Garwolin na działkę o nr ew. 1290/22 (zgodnie z załączoną mapą sytuacyjno - wysokościową) na następujących warunkach:

1. Oś zjazdu powinna być zaprojektowana pod kontem prostym do istniejącej nawierzchni drogi oraz posiadać lokalizację wg kilometrażu drogi krajowej.
2. Szerokość jezdni zjazdu powinna wynosić nie więcej niż 6,0 m.
3. Szerokość poboczy gruntowych 2 x 1,00 m.
4. Łuk wjazdowy i wyjazdowy o promieniu 5,0 m.
5. Pod zjazdem należy umieścić przepust żelbetowy o średnicy minimum 0,40 m z murkami czołowymi.
6. Zjazd winien być utwardzony minimum na długości pasa drogowego.
7. Konstrukcję zjazdu należy dostosować do przewidywanego ruchu i rodzaju pojazdów.
8. Nie zezwala się na odprowadzanie wód opadowych z terenu działki w kierunku pasa drogowego.
9. Istniejący chodnik betonowy należy przebudować i dostosować wysokościowo do projektowanego zjazdu (krawężnik wtopiony).
10. Miejsca postojowe dla potrzeb Inwestora należy zapewnić na terenie własnym działki.
11. Zjazd należy zlokalizować bez kolizji z istniejącymi urządzeniami infrastruktury technicznej.

Decyzja administracyjna zostanie wydana po złożeniu wniosku przez właściciela przedmiotowej działki wraz z opracowanym projektem budowlanym zjazdu zgodnie z warunkami określonymi w Rozporządzeniu Ministra Transportu i Gospodarki Morskiej z dnia 2 marca 1999r. w sprawie warunków technicznych, jakim powinny odpowiadać drogi publiczne i ich usytuowanie (Dz.U.nr 43 z 1999r.), który należy uzgodnić z GDDKiA Oddział Warszawa.

Załącznik niniejszy stanowi integralną

część pisma (ZAK. NR 2).....

Do wiadomości:
1.Rejon Garwolin

Nr RP. 3381-1-24/10 z dnia 18.04.2011 r. ZA DYREKTORA ODDZIAŁU

mgr Jan Kulesza

GENERALNY DYREKTOR DRÓG KRAJOWYCH I AUTOSTRAD

URZĄD MIASTA GARWOLIN
GDDKiA-O/WA-Z.3.1.4251/1414/2011

GENERALNA DYREKCJA
DRÓG KRAJOWYCH I AUTOSTRAD
Oddział w Warszawie
03-808 Warszawa, ul. Mińska 25
tel. 813-33-75, fax 810-04-12 -9

Warszawa 2011.06.30

2011-07-08
882U
08-07-2011

DECYZJA

Na podstawie art. 29 ust. 1 i 3 ustawy z dnia 21 marca 1985 r. o drogach publicznych (tekst jednolity Dz. U. Nr 19 poz. 115 z 2007r. z późniejszymi zmianami) oraz art. 104 kodeksu postępowania administracyjnego (tekst jednolity Dz. U. z 2000 r. Nr 98 poz. 1071 z późniejszymi zmianami), działając z upoważnienia **Generalnego Dyrektora Dróg Krajowych i Autostrad** po rozpatrzeniu wniosku **Burmistrza Miasta Garwolin** z siedzibą: 08-400 Garwolin, ul. Staszica 15, o **uzgodnienie projektu budowlanego oraz wydanie zezwolenia na lokalizację zjazdu publicznego z drogi krajowej nr 76 Wilga - Łuków**, w celu obsługi komunikacyjnej działek nr ewid. **1290/52, 1290/54** (budynek z lokalami socjalnymi wraz z infrastrukturą towarzyszącą) położonych w m. **Garwolin**

zezwalam

na lokalizację zjazdu publicznego z drogi krajowej nr 76 Wilga - Łuków, w celu obsługi komunikacyjnej działek nr ewid. 1290/52, 1290/54 (budynek z lokalami socjalnymi wraz z infrastrukturą towarzyszącą) położonych w m. Garwolin i uzgadniam projekt budowlany w/w zamierzenia drogowego, na następujących warunkach:

1. Lokalizacja oraz parametry techniczne przedmiotowego zjazdu winny w całości uwzględniać rozwiązania zawarte w załączonym projekcie budowlanym.
2. Wszystkie koszty - związane z realizacją przedmiotowego układu komunikacyjnego - leżą w całości po stronie inwestora (art. 16 i 29 w/w ustawy o drogach publicznych).
3. Nie zezwala się na odprowadzanie wód opadowych z terenu nieruchomości prywatnej w pas drogowy.
4. W przypadku kolizji projektowanego układu komunikacyjnego z istniejącymi urządzeniami i obiektami infrastruktury technicznej nie związanymi z gospodarką drogową lub drzewostanem inwestor na swój koszt dokona przełożenia lub zabezpieczenia w/w urządzeń oraz ewentualnej wycinki drzew przydrożnych.

Powyższe oznacza, że udostępniam teren pasa drogowego drogi krajowej nr 76 (ul. Stacyjna) w m. Garwolin dla potrzeb oświadczenia o posiadaniu prawa do dysponowania nieruchomością na cele budowlane (art. 32 i 33 ustawy z dnia 7 lipca 1994r. - Prawo budowlane) w zakresie wynikającym z uzgodnionego projektu budowlanego.

Po uzyskaniu stosownego zezwolenia na budowę zjazdu - od właściwego urzędu architektoniczno-budowlanego, należy zwrócić się z oddzielnym wnioskiem do tutejszego Oddziału (GDDKiA-O/WA Rejon Garwolin) o zezwolenie na prowadzenie robót w pasie drogi krajowej. Powyższy wniosek winien zawierać m. in. projekt czasowej organizacji ruchu, związany z wnioskowanym przedsięwzięciem drogowym, zatwierdzony przez Wydział brd i zarządzania ruchem.

POUCZENIE

Od niniejszej decyzji nie służy odwołanie. Strona niezadowolona z decyzji może zwrócić się do Generalnego Dyrektora Dróg Krajowych i Autostrad w Warszawie z wnioskiem o ponowne rozpatrzenie sprawy w trybie art. 127 § 3 kpa w terminie 14 dni od daty doręczenia niniejszej decyzji. Wniosek o ponowne rozpatrzenie sprawy należy przesłać na adres: Generalna Dyrekcja Dróg Krajowych i Autostrad Oddział w Warszawie 03-808 Warszawa, ul. Mińska 25.

Generalny Dyrektor Dróg Krajowych i Autostrad
upoważnienia



Burmistrz
mgr Jan Kulec
p.o. KIEROWNIKA WYDZIAŁU
PLANOWANIA PRZEDSIĘWZIENIA

Otrzymują:

1. Urząd Miasta Garwolin
Ul. Staszica 15, 08-400 Garwolin
+ 5 egz. projektu budowy zjazdu publicznego

Do wiadomości:

1. Rejon Garwolin
2. a/a

Odstąpiono od pobrania opłaty skarbowej w wysokości 82 zł (słownie: osiemdziesiąt dwa złote) zgodnie art. 7, ust. 3 ustawy z dnia 16 listopada 2006r., o opłacie skarbowej (Dz. U. Nr 225 z 2006r., poz. 1635 z późn. zm.).

GDDKiA Oddział w Warszawie - Wydział ds. Uzgodnień

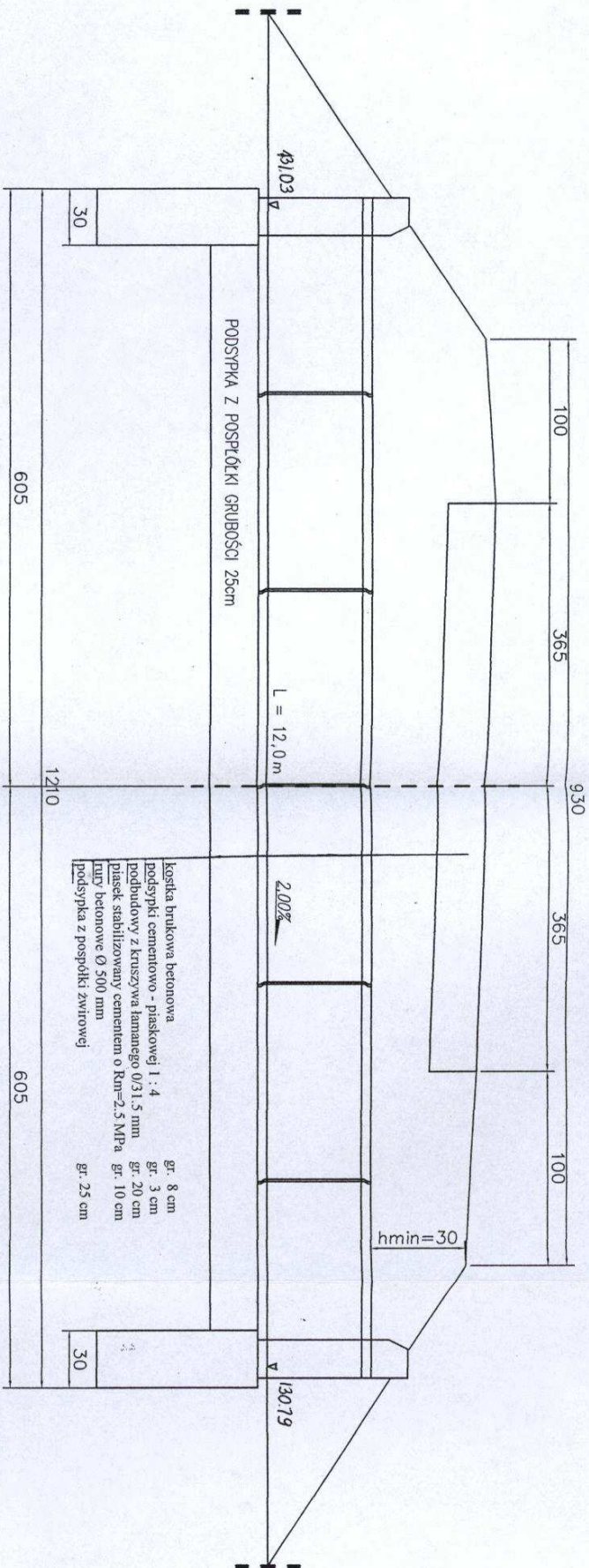
Łukasz Błażejczyk - Inspektor

ZA ZGODNOŚĆ
Z ORYGINAŁEM

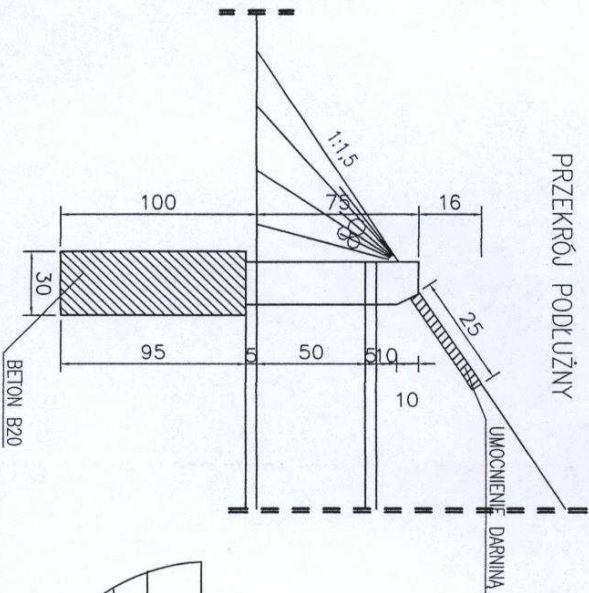
08-400 Garwolin, ul. Staszica 15
woj. mazowiecki

SZCZEGÓŁY KONSTRUKCYJNE PRZEPUSTU Ø 50 cm

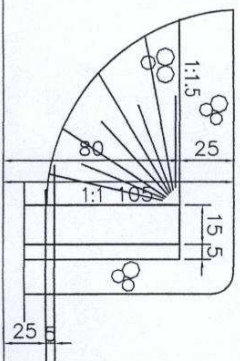
PRZEKRÓJ PODŁUŻNY



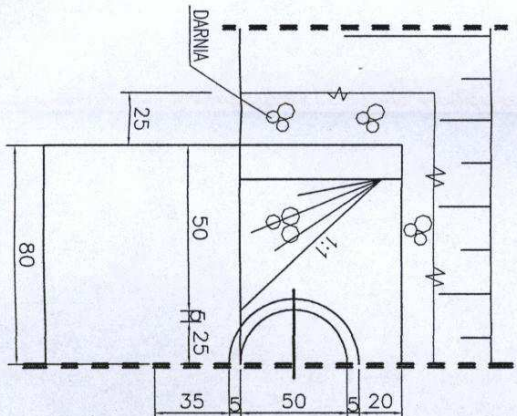
PRZEKRÓJ PODŁUŻNY



WIDOK Z GÓRY



WIDOK OD CZOŁA



OPERAT WODNOPRAWNY
 na wykonanie przebudowy prawostronnego rowu przydrożnego
 poprzez wykonanie przepustu pod zjazdem z drogi krajowej
 Nr 76 do działek nr 1290/52 i 1290/54 w m. Garwolin
 Inwestor : Miasto Garwolin, 08-400 Garwolin ul. Szańcza 15
 Załącznik : Przekroje przepustu z rur betonowych Ø 500 mm
 Autor : mgr inż. Zbigniew Krupowicz
 upr. : BP 424/70/56/83, upr. hydrol. 452/2004
 SKALA : DATA 07/2012 r. RYS. NR 3

biuro zozracdu@bmarprojekt.pl
 25-111 Kielce, ul. Emilii Pleter 16/1
 tel./fax (41) 368-77-60
 www.bmarprojekt.pl

<p>"Przebudowa budynku wraz ze zmianą sposobu użytkowania pomieszczeń internatu na lokale socjalne wraz z zagospodarowaniem terenu i infrastrukturą towarzyszącą" - projekt zjazdu</p>	
<p>Biuro: Drogowa</p>	<p>Eng. projektowa: Projekt budowlano-wykonawczy</p>
<p>Typ rysunku: Szczegół konstrukcyjny przepustu</p>	<p>Rysunek numer: D-3</p>
<p>Inwestor: Urząd Miasta Garwolin, ul. Szańcza 15, 08-400 Garwolin</p>	<p>Skala rysunku: 1:</p>
<p>Zadawca budowy: Nr ewid. działki 1290/52 i 1290/54</p>	<p>Nr upr.: SWK/0028/P0OK/05</p>
<p>Projektował: mgr inż. Rafał Sędziewski</p>	<p>Data: 03.2011r.</p>
<p>Podpis:</p>	<p>Podpis:</p>